



МОСКОВСКИЙ ГОСУДАРСТВЕННЫЙ
ТЕХНИЧЕСКИЙ УНИВЕРСИТЕТ
ИМ. Н.Э. БАУМАНА



Управление
Молодёжной
Политики



БАУМАНКА

КАРТА МЕСТ

ЗДОРОВЬЕ ЭЛЕКТРОННЫЕ РЕСУРСЫ

КАФЕДРА ПИТАНИЯ **ОБУЧЕНИЕ**

СПРАВКИ **ПОЛЕЗНОСТИ**

РЕКОМЕНДАЦИИ

ОБЩЕЖИТИЕ

КАЛЕНДАРЬ СОБЫТИЙ

АКТИВНОЕ СТУДЕНЧЕСТВО

Нажми на нужный
пункт и попади
на нужную страничку

СОДЕРЖАНИЕ

| | | | |
|----------------------------------|----|--------------------------------|----|
| Когда начинаем?..... | 3 | Паспорт здоровья..... | 25 |
| Как пройти в Университет?..... | 4 | Воинский учёт..... | 26 |
| Где всё находится?..... | 7 | Стипендия..... | 29 |
| Кафедра питания..... | 8 | Техника безопасности..... | 30 |
| Где позаниматься?..... | 9 | Общежития..... | 34 |
| Полезные места..... | 10 | Социальная карта студента..... | 37 |
| Словарь сокращений..... | 11 | Календарь событий..... | 38 |
| Балльно-рейтинговая система...12 | | Принадлежности для учёбы..... | 40 |
| Единая учётная запись (ЕУЗ)..... | 14 | Система наставничества..... | 42 |
| Электронные сервисы..... | 16 | Собрания факультетов..... | 44 |
| Физическая культура..... | 19 | Ответы на вопросы..... | 45 |
| Библиотека..... | 20 | Магазин атрибутики..... | 46 |
| Поликлиника..... | 22 | Подписывайся..... | 47 |
| | | График медосмотров..... | 48 |

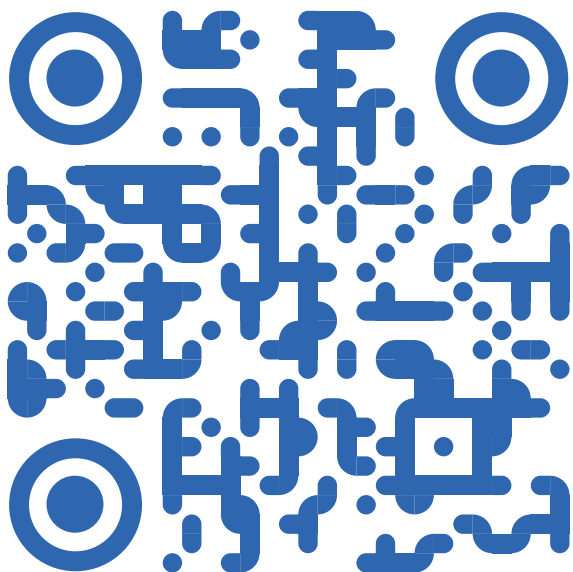
КОГДА НАЧИНАЕМ?



Нажми и вернись
к содержанию

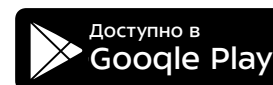
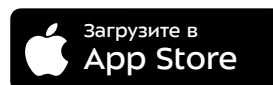
Учебный год начнётся 2 сентября по расписанию **числителя**, не пропусти свои первые учебные занятия!

Для перехода
на сайт
нажми на QR-код



**Актуальное расписание
в твоём мобильном**

Держи всегда под рукой
расписание самых важных
пар с помощью специального
бауманского приложения



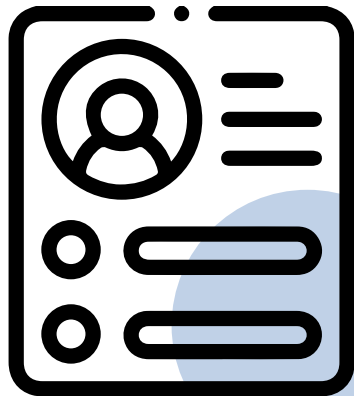
Всего в учебном семестре 17 недель. Нечётные называются **числителями (ЧС)**, а чётные – **знаменателями (ЗН)**



КАК ПРОЙТИ В УНИВЕРСИТЕТ?



Для прохода в любой учебный корпус Университета, начиная с 25 августа, необходимо воспользоваться QR-кодом. Он доступен в личном кабинете

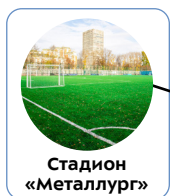


QR-код в личном
кабинете

В осеннем семестре каждый первокурсник также получит **карту-пропуск** для прохода в учебные корпуса Бауманки



РАСПОЛОЖЕНИЕ УЧЕБНЫХ КОРПУСОВ



Стадион «Металлург»



Общежитие №2



Спортивный комплекс



Общежития при УЛК



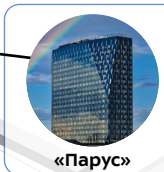
УЛК



БЗДК



«Спектр»



«Парус»



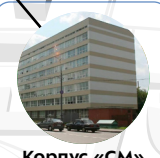
Корпус «Энерго»



ГУК



Технологический корпус (МТ)



Корпус «СМ»



Корпус «ИБМ»



Общежития №11.1, 11.2



Корпус «ПИШ»



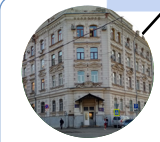
ХимЛаб



Конгресс-холл



Камаз-Бауман



Медицинский центр



Кластер «Биомедицинская техника»



Роботоцентр



Корпус «Энерго»

Учебные корпуса находятся в пешей доступности от метро «Бауманская» (10-15 минут)*

*Отраслевые факультеты

АК – станция «Реутово»

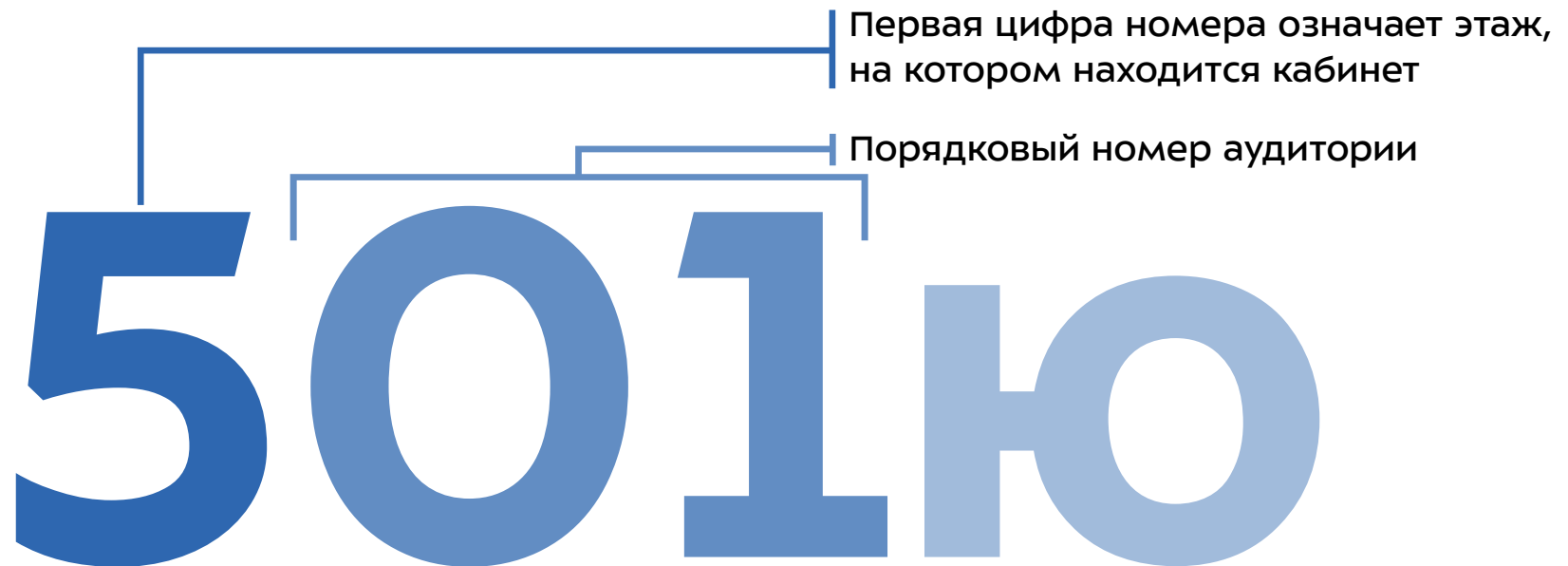
РТ, ПС – метро «Авиамоторная»

РКТ – станция «Подлипки-Дачные»

МЕТРО



КАК ПОНЯТЬ НОМЕР КАБИНЕТА И АУДИТОРИИ



Буквы означают корпус, в котором этот кабинет находится

Т — Корпус «Технологический»

Э — Корпус «Энергомашиностроение»

М — Корпус «Специальное машиностроение»

Л — Учебно-лабораторный корпус

Ю — Южное крыло Главного здания

Х — ХимЛаб

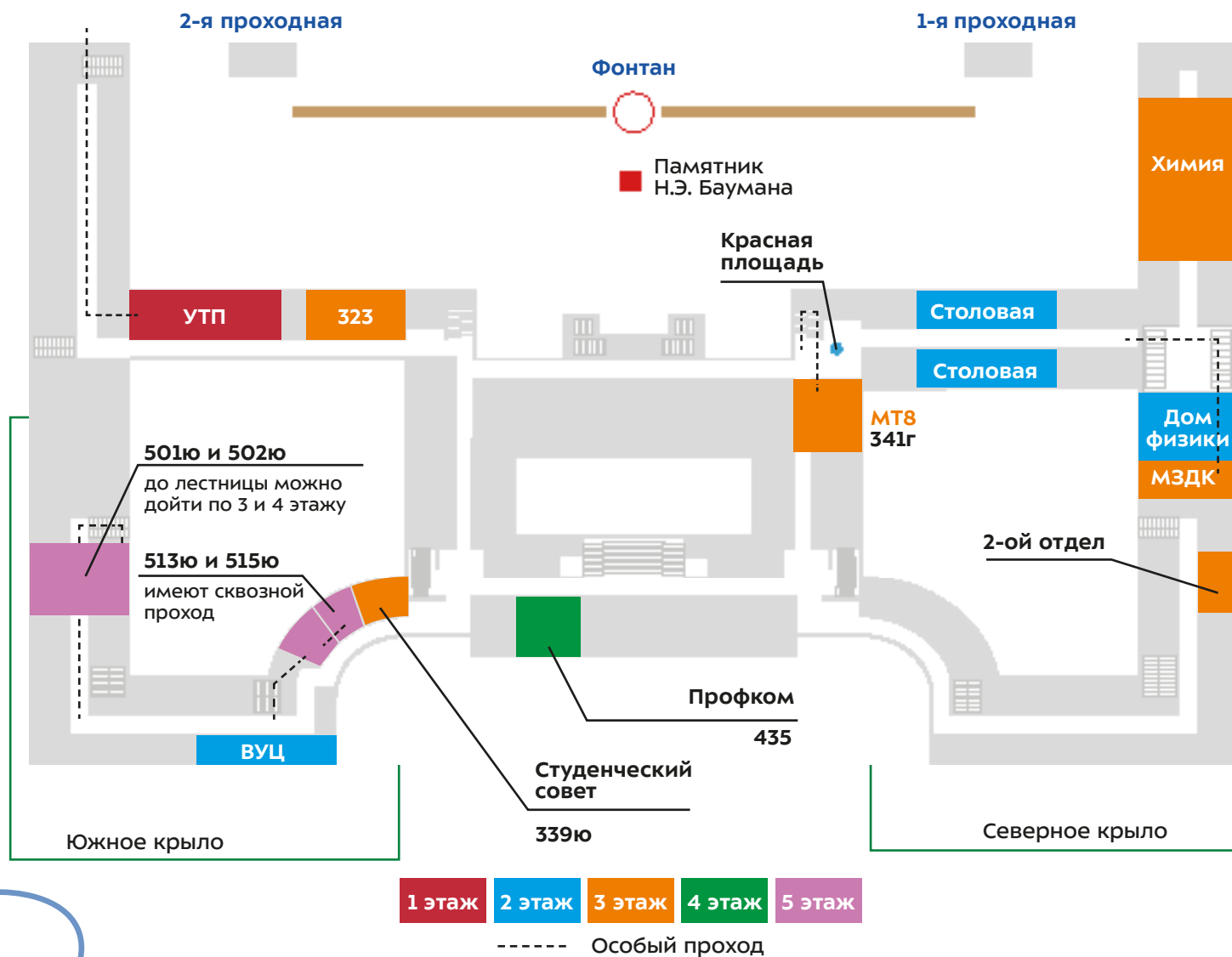
КК — Компьютерный класс

Если буквы нет – аудитория находится в северном крыле или центральной части Главного здания



ГДЕ ВСЁ НАХОДИТСЯ?

ГЛАВНОЕ ЗДАНИЕ





КАФЕДРА ПИТАНИЯ

СТОЛОВЫЕ, БУФЕТЫ, ФУДКОРТЫ

| | | | | | | | |
|---|--------------|------------|---------------|---|-----------------------|--------------------|---------------|
|  | Столовая №1 | ГУК 2 этаж | 10:00 – 18:00 |  | Кафетерий | УЛК 6 этаж | 09:00 – 18:00 |
|  | Столовая №2 | ГУК 2 этаж | 09:00 – 16:30 |  | Буфет | УЛК 9 этаж | 09:00 – 18:00 |
|  | Кафетерий | ГУК 2 этаж | 08:00 – 18:00 |  | Орбита | УЛК 7 этаж | 08:00 – 19:00 |
|  | Столовая №1 | ГУК 3 этаж | 11:00 – 16:00 |  | Ключ | УЛК 1 этаж | 08:00 – 20:00 |
|  | Киоск | ГУК 3 этаж | 09:00 – 18:00 |  | РЕКА | УЛК 1 этаж | 09:00 – 18:00 |
|  | СНЭК КП | ГУК 3 этаж | Круглосуточно |  | Столовая №4 | СМ 1 этаж | 09:00 – 16:00 |
|  | Кафетерий ЮГ | ГУК 3 этаж | 10:00 – 17:00 |  | Чайный стол (фудкорт) | СМ 1 этаж | 08:00 – 17:00 |
|  | Киоск | ГУК 5 этаж | 09:00 – 18:00 |  | Спутник | СМ 1 этаж | 09:00 – 19:00 |
|  | STREET FOOD | ГУК 2 этаж | 10:00 – 20:00 |  | Столовая №3 | Общ 10,11 1 этаж | 10:00 – 17:00 |
|  | БлинChick | ГУК 2 этаж | 09:00 – 17:00 |  | Пиццерия (фудкорт) | Общ 10,11 1 этаж | 10:00 – 20:00 |
|  | Пирожок | ГУК 2 этаж | 09:00 – 18:00 |  | Столовая №11 | Измайлово 1 этаж | 10:00 – 18:00 |
|  | ШоколоЛаттэ | ГУК 2 этаж | 08:00 – 18:30 |  | Кофейня Измайлово | Измайлово 1 этаж | 10:00 – 21:00 |
|  | ЮГ | ГУК 3 этаж | 08:00 – 19:30 |  | Буфет МТ | МТ 2 этаж | 08:00 – 17:00 |
|  | Прайм Тайм | ГУК 4 этаж | 08:00 – 20:00 |  | Буфет «БРИГАДИРКА» | Поликлиника 1 этаж | 09:00 – 16:00 |
|  | Кафетерий | УЛК 1 этаж | 09:00 – 18:00 |  | Буфет «КОСМОС» | Техникум 2 этаж | 10:00 – 17:00 |
|  | Киоск | УЛК 1 этаж | 09:00 – 18:00 |  | Буфет №6 | ФОФ 2 этаж | 11:00 – 16:00 |
|  | Киоск | УЛК 2 этаж | 09:00 – 18:00 |  | НаСпорте | ФОФ 1 этаж | 08:00 – 22:00 |
|  | Столовая №8 | УЛК 3 этаж | 09:00 – 16:30 |  | Столовая | Спектр 1 этаж | 09:00 – 17:00 |
|  | Столовая №8 | УЛК 4 этаж | 10:00 – 18:00 |  | Буфет | МНОК 2 этаж | |
|  | Буфет | УЛК 5 этаж | 09:00 – 18:00 | | | | |



— столовые



— кофейни



— пельменная



— буфеты/кафетерии



— пиццерии

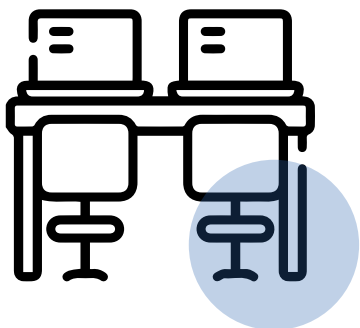


— быстро перекусить



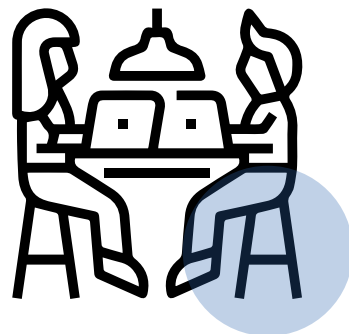
ГДЕ ПОЗАНИМАТЬСЯ?

Решай домашние задания, оформляй чертежи, готовься к контрольной работе не в столовых и коридорах Университета, а в приспособленных для этого местах!



Коворкинг

«Парус» – БЗДК, 2 этаж
Коворкинги в корпусе
«Спектр»



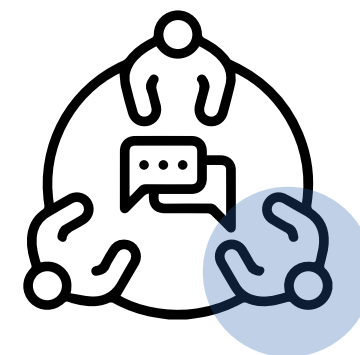
Места рядом с Бауманкой

«Суперметалл»
Библиотека им. Н.А. Некрасова



Читальные залы

Аудитории: 305л, 221л, 345, 313



Удобные пространства

СМ, 1 этаж
ГУК, южное крыло, 4 этаж
МНОК, холлы этажей



ПОЛЕЗНЫЕ МЕСТА

ПЕЧАТЬ ЧЕРТЕЖЕЙ

Во время обучения тебе придётся часто распечатывать чертежи и отчёты. Для твоего удобства в Бауманке есть специальные места с услугами печати чертежей различных форматов



Распечатать

ГУК, 1 этаж, 91 кабинет
СМ, 5 этаж, от лестницы направо
до конца коридора



Канцелярский киоск

ГУК, 4 этаж, южное и северное крыло
УЛК, 1 этаж (у входа с р. Яуза)
Общежитие №10-11, 1 этаж (для жителей)



Внешние места

Копировальные центры
можно найти в округе
метро «Бауманская»

СЛОВАРЬ СОКРАЩЕНИЙ

За многолетнюю историю Университета у разных локаций сформировались «крылатые» названия и «клички»



Красная площадь

Площадь с красными стенами в дворцовой части ГУК (со стороны ул. 2-я Бауманская)



Метро

Проход под Главным зданием со стороны ул. 2-я Бауманская, ведущий к внутреннему двору



Нога

Место со стороны 1-й проходной. Студенты так называют памятник Н.Э. Бауману



Циркуль

Коридоры Главного здания в виде полукруглости



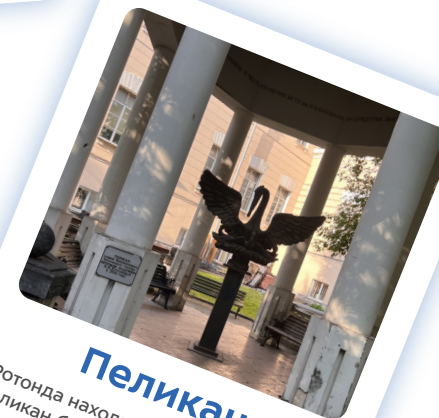
Титаник

Так называют Учебно-лабораторный корпус, ведь большое здание очень похоже на лайнер



Портал

Пространство у Главного здания со стороны р. Яуза. Именно здесь располагаются знаменитые 6 статуй



Пеликан

Ротонда находится у 1-й проходной. Пеликан был символом Московского воспитательного дома



БАЛЛЬНО-РЕЙТИНГОВАЯ СИСТЕМА

В течение семестра по каждой учебной дисциплине студент зарабатывает баллы, исходя из которых ставится итоговая оценка



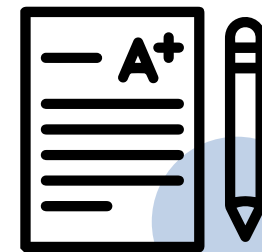
Экзамен

Необходимо работать в семестре и успешно сдать экзамен. Исходя из этого ставится оценка



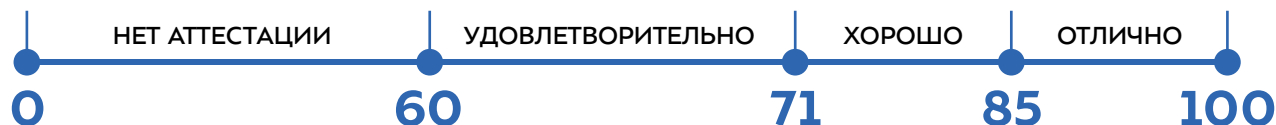
Дифференцированный зачёт

За данный вид аттестации ставится оценка, исходя из баллов, заработанных за семестр



Зачёт

Зачет ставится без оценки. Для его получения необходимо набрать за семестр более 60 баллов

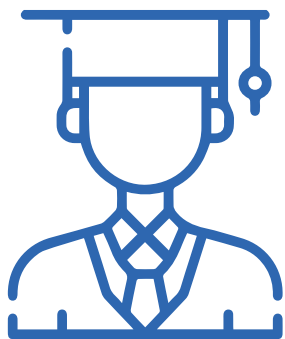




КАК НАБРАТЬ БАЛЛЫ?

Постоянная работа в течение семестра – главный залог успеха хорошо сданной сессии

100 БАЛЛОВ



18-30 БАЛЛОВ

По итогам сдачи экзамена. Если экзамен написан менее, чем на 18 баллов, студент не получает аттестацию

0-70 БАЛЛОВ

Набираются в течение семестра за сдачу домашних заданий (ДЗ), рубежных контролей (РК), контрольных и лабораторных работ (КР и ЛР), работу на семинарах

ЗАЧЕТ И ДИФЗАЧЁТ

Баллы набираются аналогично работе в семестре, описанной выше, но набрать можно до 100 баллов



ЕДИНАЯ УЧЁТНАЯ ЗАПИСЬ (ЕУЗ)

Она позволяет получить доступ к электронным сервисам Университета. Её могут оформить студенты, аспиранты и сотрудники Бауманки



Почтовый сервер

Общение по электронной почте Бауманки с преподавателями



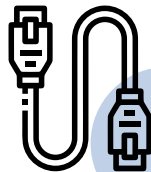
Электронный Университет

Расписание занятий, успеваемость, учебные планы и многое другое



Wi-fi доступ

Для работы в беспроводных сетях на территории Университета



Проводной интернет

В общежитиях и в Университете возможно использовать проводное подключение



Сайт библиотеки

Личный кабинет пользователя и бесшовная авторизация в ЭБС



КАК ПОЛУЧИТЬ ДОСТУП?

УЗНАТЬ ЛОГИН И ПАРОЛЬ

Данные для входа уже доступны каждому первокурснику в личном кабинете абитуриента



ВВЕСТИ ДАННЫЕ

Вход на почту осуществляется через student.bmstu.ru
Логин: X@student.bmstu.ru, где X – логин от ЕУЗ
Пароль: пароль от ЕУЗ

Ссылки на сайты активны, просто нажми на них!



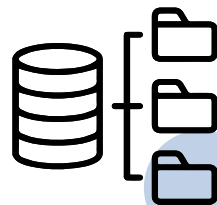
ЛИЧНЫЙ КАБИНЕТ

Вход осуществляется на сайте lks.bmstu.ru по логину и паролю, который староста группы получит в начале сентября. Их также можно получить, написав на почту eu@bmstu.ru с вашей студенческой почты

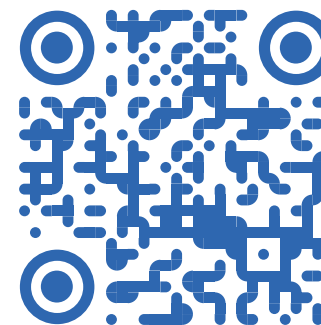


ЭЛЕКТРОННЫЕ СЕРВИСЫ

СЕТЕВОЙ ДИСК

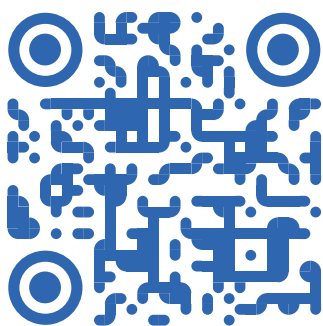


Позволяет хранить информацию. В отличие от диска ПК, для сетевого диска регулярно проводится процедура резервного копирования, что гарантирует сохранность информации



Доступно только из сети Университета

БЕСПЛАТНОЕ ПРИКЛАДНОЕ ПО



Доступно только из сети Университета

- nanoCAD
- Kaspersky
- Visual Studio
- ABBYY FineReader
- ABBYY Lingvo
- ANSYS
- Apache
- MS VSCode
- КОМПАС-3D
- КонсультантПлюс
- и многое другое



ЭЛЕКТРОННАЯ ОБРАЗОВАТЕЛЬНАЯ СИСТЕМА

Предоставляет доступ к учебным материалам по различным предметам: лекции, семинары и прочее. Система также позволяет проводить контрольные мероприятия

АВТОРИЗИРУЙСЯ

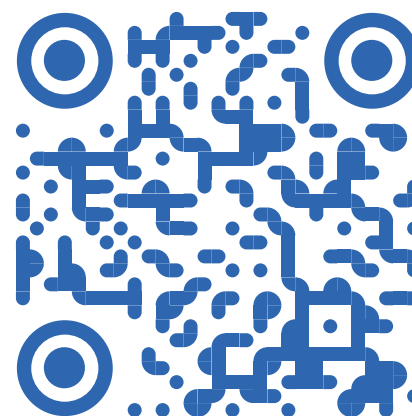
Доступ по логину и паролю от ЕУЗ

ДОСТУПНЫЕ КУРСЫ

В рамках твоей программы обучения

ПОЛЕЗНЫЕ МАТЕРИАЛЫ

Выбирай преподающую кафедру, предмет и курс





ЭЛЕКТРОННЫЙ УНИВЕРСИТЕТ

Сервис позволяет получить доступ к внутренним Web-ресурсам МГТУ им. Н.Э. Баумана, а, так же к внешним ресурсам, к которым открыт авторизованный доступ из локальной сети Университета

КАК ЗАЙТИ?

Для доступа из домашней сети необходимо настроить VPN

ПРОЧИТАЙ ИНСТРУКЦИЮ

На [сайте](#) доступны пошаговые инструкции для настройки доступа

НАСТРОЙ

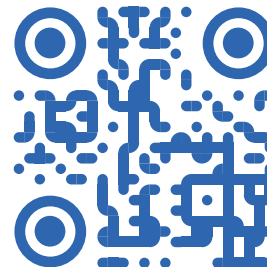
Процедуру настройки достаточно сделать 1 раз

ВЫБЕРИ СПОСОБ

4 способа для разных браузеров и устройств

АВТОРИЗУЙСЯ

Теперь тебе доступна большая база данных из локальной сети Бауманки





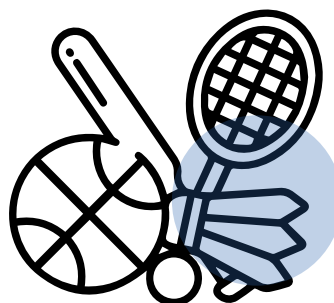
ФИЗИЧЕСКАЯ КУЛЬТУРА

Все студенты Университета с 1 по 3 курс посещают занятия физкультурой. Важно помнить, что получение зачёта по этому предмету обязательно



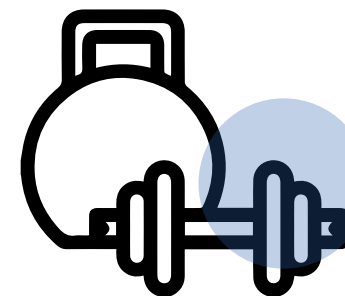
**3 группы
здоровья**

Распределение в группы происходит в зависимости от здоровья студента



**Более 50
видов спорта**

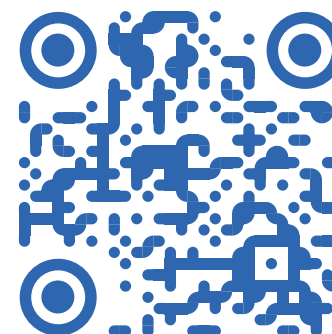
Начиная со 2 курса есть возможность заниматься в секциях



**Сдача
нормативов**

В конце каждого курса все студенты сдают нормативы

В спорткомплексе действует свое **расписание пар** -
Это сделано для удобства посещения занятий





БИБЛИОТЕКА



ЭЛЕКТРОННЫЕ ЗАКАЗЫ НА ПЕЧАТНЫЕ ИЗДАНИЯ

В течение всего года студенты могут оформлять электронные заказы на печатные издания

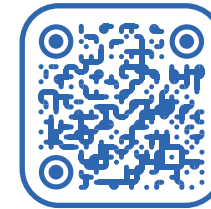
В этом помогут поиск и [сервис электронного заказа на сайте библиотеки](#). Поиск производится по всем изданиям, хранящимся в фонде и размещенным в электронном формате



УЧЕБНИКИ ДЛЯ ПЕРВОКУРСНИКОВ

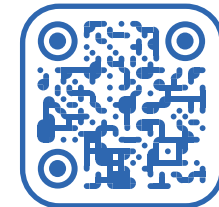
У всех первокурсников уже есть [доступ к электронным учебникам](#), в том числе входящим в базовый комплект.

Каждый первокурсник по желанию может получить базовый комплект учебной литературы на первый семестр



РАЗДЕЛ
«ПЕРВОКУРСНИКАМ»

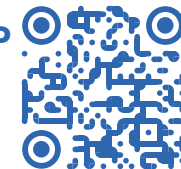
Больше информации



ПРАВИЛА
ПОЛЬЗОВАНИЯ НТБ

ЗАПИШИСЬ

На время посещения библиотеки



ПРИЙДИ

В библиотеку младших курсов. Она находится в Учебно-лабораторном корпусе (УЛК)

каб. 205л – ИБМ, РЛ, БМТ, ИУ, ФН, РК, ГУИМЦ,
ЮР, СГН, Л, РТ, отраслевые ф-ты (кроме АК, РКТ)
каб. 247л – СМ, МТ, Э, АК, РКТ
каб. 305л – Подготовительное отделение ФМОП



СЕРВИСЫ ДЛЯ ЧТЕНИЯ ЭЛЕКТРОННЫХ КНИГ



ДОСТУП ИЗ СЕТИ УНИВЕРСИТЕТА

Электронные издания доступны в локальной сети Бауманки без авторизации

Для входа воспользуйся компьютерами в читальных залах библиотеки (аудитория 305л, 221л и 345) или подключайся по Wi-Fi Университета

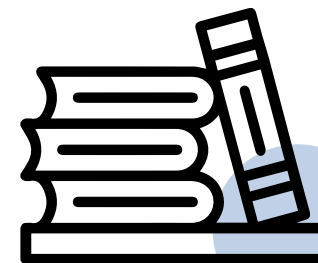


PRESS.BMSTU.RU

Книги издательства
МГТУ им. Н.Э. Баумана

Регистрируйся с помощью почты @student.bmstu.ru и читай книги прямо из дома

Вопросы, связанные с доступом к электронным учебникам и обслуживанию в библиотеке, можно направить на почту library@bmstu.ru. Мы обязательно поможем



LIBRARY.BMSTU.RU

Доступ к электронным изданиям из любой сети

Используй для входа данные единой учетной записи

Ты также можешь читать учебники в электронном формате на сайтах [Лань](#), [Айбукс](#), [Университетская библиотека онлайн](#), [Юрайт](#), [BOOK.RU](#), [IPR SMART](#)

Ссылки на сайты активны,
просто нажми на них!



ПОЛИКЛИНИКА

НОМТЦ МГТУ им. Н.Э. Баумана – современное медицинское учреждение, с которым ты сможешь не переживать о своем здоровье



Паспорт здоровья

Необходим для допуска к занятиям физической культурой



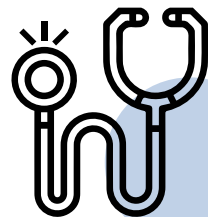
Медицинские заключения

Для проживания в общежитии, участия в соревнованиях и многого другого



Справки и освобождения

Для освобождения от учёбы, физкультуры, а также оформление больничных листов



Динамическое наблюдение врачей

На весь период обучения и работы в Университете



Оказание медицинской помощи

Выполнение анализов, ЭКГ, ЭЭГ, УЗИ, рентгена, флюорографии и др.

КАК ПРИКРЕПИТЬСЯ?



ПРЕДОСТАВЬ ОРИГИНАЛЫ ДОКУМЕНТОВ

Паспорт гражданина РФ

Страховой полис ОМС

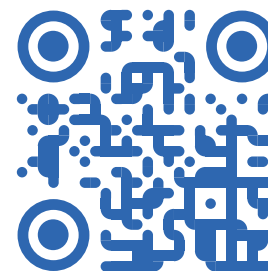
СНИЛС



ЗАПОЛНИ ЗАЯВЛЕНИЕ О ПРИКРЕПЛЕНИИ

В Поликлинике в будние дни
с 9:00 до 19:00 по адресу:
Бригадирский переулок, 14, кабинет 208

УЗНАЙ
БОЛЬШЕ
О НОМТЦ
Прикрепления
и страховых
компаниях





ИНОГОРОДНИЙ ПОЛИС ОМС

Прежде чем прикрепиться к поликлинике Университета, необходимо зарегистрировать свой полис в Москве. Вы можете оставить свою страховую компанию (если она работает в Москве), либо заменить её





ПАСПОРТ ЗДОРОВЬЯ

Паспорт здоровья необходим для допуска на занятия по физкультуре и получения зачёта по этой дисциплине



Прикрепись
к поликлинике

(по желанию)

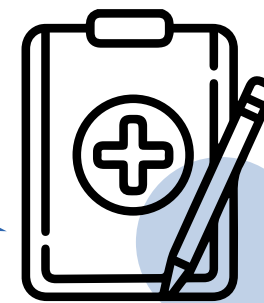


Пройди медицинский осмотр

Согласно графику для учебных групп (страницы 48-52)
в поликлинике Бауманки (натошак) с пакетом документов



- Паспорт гражданина РФ
- Полис ОМС
- Копию СНИЛС
- Копию приписного свидетельства (при наличии)
- Копию справки об инвалидности (при наличии)
- Копию медицинской справки о состоянии здоровья (уч.ф. № 086/у или № 131/у)
- Копию выписки из амбулаторной мед. карты (уч.ф. № 025/у)
- Карта профилактических прививок (уч.ф. № 063/у) (или Сертификат вакцинации)
- Сведения о флюорографическом исследовании (за последний год)



Получи
паспорт здоровья

В дальнейшем предъяви
его преподавателю
физкультуры



ВОИНСКИЙ УЧЁТ

Студенты имеют право на отсрочку от призыва при ежегодном предоставлении в сентябре-октябре в военный комиссариат справки об обучении (Приложение 4)

ТЫ В ЗАПАСЕ?

Студенты, имеющие военный билет, имеют право на бронирование на период мобилизации

ВОЕННЫЕ КОМИССАРИАТЫ

Все граждане обязаны состоять на воинском учёте в военных комиссариатах. Иногородние граждане при постановке на учёт по месту пребывания автоматически снимаются с учёта по предыдущему месту жительства

ПРИПИСНОЕ СВИДЕТЕЛЬСТВО

По достижении возраста 17 лет, граждане РФ мужского пола обязаны оформить и иметь при себе Удостоверение гражданина, подлежащего призыву

ПРИЗЫВНОЙ ВОЗРАСТ

Граждане подлежат призыву с 18 до 30 лет. Выпускники Университета могут пройти срочную службу в научных ротах

ВЫЗОВ В ВОЕНКОМАТ

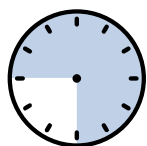
Студенты, имеющие отсрочку от призыва, могут быть вызваны в военный комиссариат для уточнения сведений. Такой вызов призыв на военную службу не предусматривает



ВОЕННО-УЧЁТНЫЙ СТОЛ

Для постановки на учёт по месту пребывания и (или) получения права на отсрочку от призыва студенты обязаны прибыть в Военно-учётный стол Университета

ПРИЁМНЫЕ ЧАСЫ



9:00-18:00
С понедельника
по четверг



9:00-16:45
Пятница

КУДА ОБРАЩАТЬСЯ?



Кабинет 353 (ГУК)



dep2@bmstu.ru



8 (499) 263-63-66
8 (499) 263-69-89



Паспорт
гражданина РФ



Справка о временной
регистрации

либо Договор найма жилья
в Москве или Московской области
(для иногородних граждан) — при наличии



Приписное
свидетельство
(военный билет)



СПРАВКИ ОБ ОБУЧЕНИИ

Справки будут выдаваться в сентябре-октябре. Выдача справок начнётся со 2 сентября

РАЗДЕЛЕНИЕ ПОТОКОВ

Из-за большого числа первокурсников, оформление будет разделено на потоки. Оформление справок будет происходить в день прохождения учебной группой медицинского осмотра

МЕСТО ОФОРМЛЕНИЯ

Оформление справок будет происходить на 1 этаже УЛК (в кафетерии Дворца культуры)



ДОПОЛНИТЕЛЬНЫЕ ЧАСЫ РАБОТЫ

Время работы также может быть увеличено. Информация об этом появится в деканате твоего факультета



СТИПЕНДИЯ

Стипендии выплачиваются раз в месяц всем студентам первого курса. Во втором семестре размер стипендии будет зависеть от оценок



Стипендиальные карты будут выданы в сентябре. Информация по выдаче – у старост групп

1894 МИНИМАЛЬНЫЙ РАЗМЕР
СТИПЕНДИИ
РУБЛЕЙ НА 1 СЕМЕСТРЕ

Начиная со второго семестра можно получать повышенную стипендию за достижения



ТЕХНИКА БЕЗОПАСНОСТИ

КУРЕНИЕ

в помещениях и на территории Университета



СТРОГО ЗАПРЕЩЕНО



ПОЖАРНАЯ БЕЗОПАСНОСТЬ



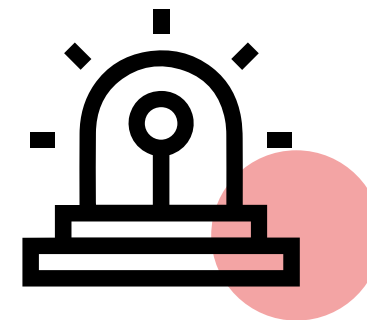
ОТВЕТСТВЕННОСТЬ ЗА НАРУШЕНИЕ

Лица, нарушившие требования пожарной безопасности, несут ответственность в соответствии с законодательством РФ



ПРОТИВОПОЖАРНОЕ ОБОРУДОВАНИЕ

Помещения Университета оборудованы датчиками автоматической пожарной системы (АПС), системой оповещения и управления эвакуацией (СОУЭ), имеют первичные средства пожаротушения: пожарный водопровод, углекислотные и порошковые огнетушители



СИСТЕМА ОПОВЕЩЕНИЯ

При срабатывании датчиков АПС на открытый огонь, аэрозоли, задымление, в т.ч. табачный и вейповый дым происходит срабатывание системы оповещения (СОУЭ) и звучит сигнал об эвакуации

СОБЛЮДЕНИЕ ПРАВИЛ – ОБЯЗАТЕЛЬНО!

В соответствии с приказами ректора № 02.01/287 от 18.04.2023 «О порядке обеспечения пожарной безопасности в зданиях, помещениях и на территории Университета», №01-02.01/120 от 03.05.2023 «Об охране здоровья граждан от воздействия окружающего табачного дыма и последствий потребления табака в МГТУ им. Н.Э. Баумана» и Правил внутреннего распорядка МГТУ им. Н.Э. Баумана на территории Университета устанавливаются правила поведения людей, порядок обучения, содержания территорий в целях обеспечения пожарной безопасности



ЭВАКУАЦИЯ

При проведении эвакуации необходимо не поддаваться панике и сохранять спокойствие. Всем студентам и сотрудникам Университета нужно знать:



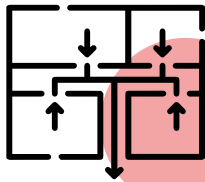
Первичные средства

Места расположения огнетушителей, пожарных шкафов



101, 112, 01

Номера телефонов для вызова пожарной охраны



План

Пути эвакуации из помещений и комнат общежитий

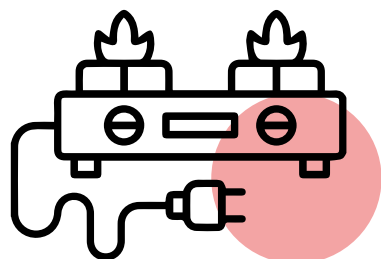


Связь

Местоположение средств связи



ЗАПРЕЩЕНО



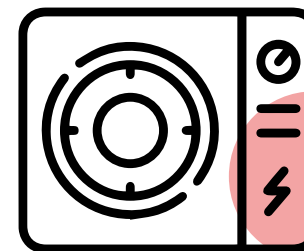
САМОДЕЛЬНЫЕ ПРИБОРЫ

Нестандартные (самодельные) электронагревательные приборы представляют потенциальную опасность



НЕИСПРАВНОЕ ОБОРУДОВАНИЕ

Использование поврежденных розеток и рубильников, неисправных нагревательных и осветительных электроприборов, бытовых электронагревательных приборов, не имеющих устройств тепловой защиты



ОСТАВЛЯТЬ БЕЗ ПРИСМОТРА

Включенные нагревательные электроприборы и оборудование

**ПОМНИ, ЧТО ОТ ТВОИХ ДЕЙСТВИЙ ЗАВИСИТ
ЖИЗНЬ И ЗДОРОВЬЕ ОКРУЖАЮЩИХ ЛЮДЕЙ**



ОБЩЕЖИТИЕ

Заселение в общежитие происходит в определенные дни, которые определяет факультет. Для заселения и оформления временной регистрации нужны следующие документы:

ЗАСЕЛЕНИЕ В ОБЩЕЖИТИЕ



Паспорт
и его копия
(2-3 разворот)



2 фотографии
3x4



Справка
формы
«086у»

ВРЕМЕННАЯ РЕГИСТРАЦИЯ

Юношам будет необходимо
предоставить:



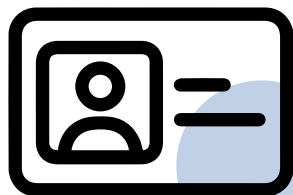
Военный билет
или приписное
свидетельство
и его копия



Аттестат
о среднем
образовании
и его копия



ПРОЦЕДУРА ЗАСЕЛЕНИЯ

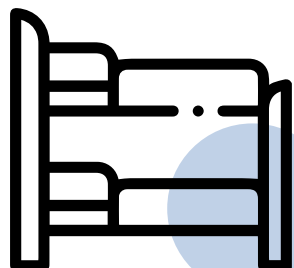


Получить пропуск
в бюро пропусков

Общежития № 2,10,11
Холл общежитий № 10,11

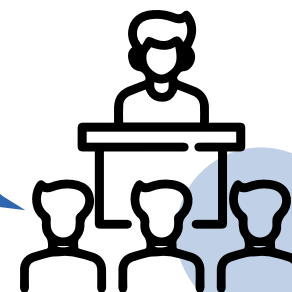
Общежития № 4,5,6,8,9
Холл общежития №4

Время работы
С 9.00 до 19.45 часов



Заселиться
в общежитие

Получить ключи
от комнаты,
жёсткий и мягкий
инвентарь



Пройти
инструктажи
ПВР, ТБ и ППБ

Изучи правила проживания

Общежитие – территория Университета, поэтому в нём действуют такие же правила, как и в учебных корпусах.

Нарушение Правил внутреннего распорядка в общежитии может повлечь за собой несение дисциплинарной ответственности



МЕСТОНАХОЖДЕНИЕ

ИЗМАЙЛОВСКИЙ СТУДГОРОДОК

Общежитие №4

Измайловский пр-т, д. 75/1

Комендант: Пономарева Ольга Германовна

Общежитие №6

6-я Парковая улица, д.2/73

Комендант: Рязанцева Надежда Александровна

Общежитие №8

Измайловский пр-т, 73Б

Комендант: Маркова Жанетта Александровна

Общежитие №9

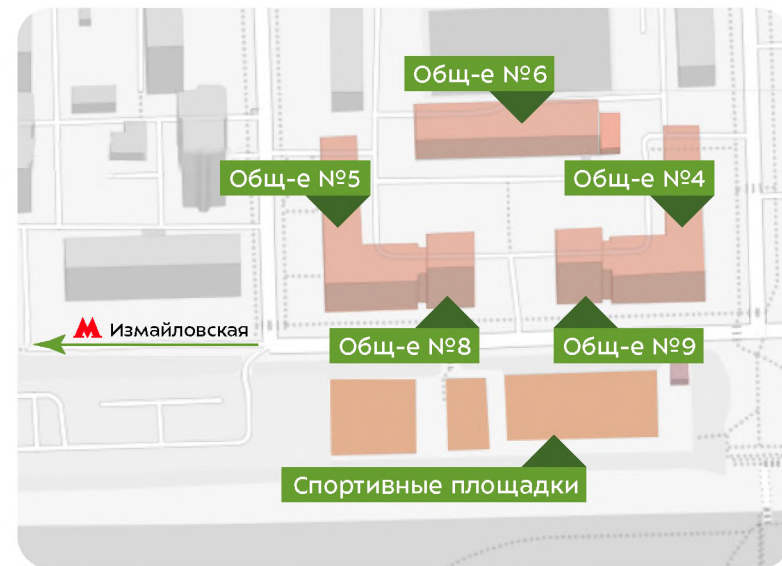
Измайловский пр-т, 75а/1

Комендант: Адмакина Елена Алексеевна

Общежитие №5

Измайловский пр-т, 73/2

Комендант: Володина Татьяна Николаевна



Общежитие №11.1, 11.2

Госпитальный пер, 4/6, стр.1, стр.2

Комендант 11.1 общ-я: Бадикова Валентина Петровна

Комендант 11.2 общ-я: Белых Анна Николаевна

Общежитие №2

Госпитальная набережная, 4с1А

Комендант: Журкова Наталья Николаевна



СОЦКАРТА СТУДЕНТА





КАЛЕНДАРЬ СОБЫТИЙ





**НОЯБРЬ
ВЫЕЗДЫ
СТУДЕНЧЕСКИХ
СОВЕТОВ
ФАКУЛЬТЕТОВ**



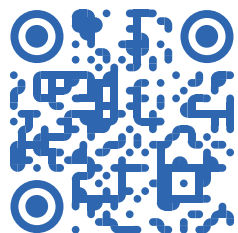
**НОЯБРЬ
ФИНАЛ КОНКУРСА
ДЕБЮТ
НА БАУМАНСКОЙ
СЦЕНЕ**



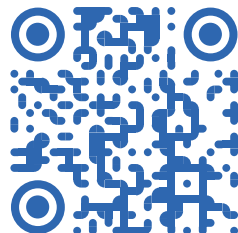
**НОЯБРЬ
ДЕНЬ ДОНОРА**
АКЦИЯ ПО ДОБРОВОЛЬНОЙ
СДАЧЕ КРОВИ

Участвуй в мероприятиях
и следи за активной
студенческой жизнью
в социальных сетях

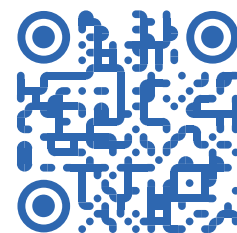
СТУДЕНЧЕСКИЙ СОВЕТ



ART CLUB



ПРОФСОЮЗ СТУДЕНТОВ



**ДЕКАБРЬ
ФИНАЛ КОНКУРСА
ЛУЧШИЙ ПРОФОРГ
И Я – ВОЛОНТЁР**



**13-15 ДЕКАБРЯ
ВЫЕЗД
НОВОГО ГОДА**



**17 ДЕКАБРЯ
КОНЦЕРТ
ЗАЧЁТНЫЙ
НОВЫЙ ГОД**



ПРИНАДЛЕЖНОСТИ

В процессе обучения тебе обязательно пригодятся различные предметы. Ниже – самые популярные и необходимые вещи для учёбы

ОБЯЗАТЕЛЬНО ПРИГОДИТСЯ

Ручки

Любые удобные синие, чёрные

Ластик

Подходящий по удобству и качественный

Точилка

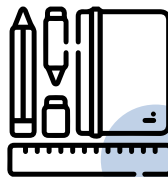
Можно заменить канцелярским ножичком

Циркуль

Подходящий по удобству

Карандаши

Стандартные грифельные, твёрдостью от 2В до 2Н. Лучше приобретать наборы от известных производителей – от этого зависит качество чертежа или эскиза



ЛУЧШЕ ИМЕТЬ ПОД РУКОЙ

Лекало

Для малых окружностей и нестандартных дуг

Маркер и текстовыделитель

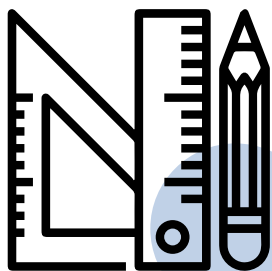
Для удобного оформления конспектов

Корректор

Клей-карандаш



ЧТО ЕЩЁ КУПИТЬ?



Принадлежности
для черчения

Линейки

Стандартная (до 20см) и длинная для чертежей А3

Треугольники

С углом 30/60 и 45 градусов

Рейсшина

Достаточно тяжелая, чтобы не скользить при черчении

Тубус

Или папка для чертежей. Достаточно, чтобы помещался чертёж формата А3



Тетради

Для записи лекций

Любой удобный формат

Для сдачи заданий

Пригодятся тетради на малое количество листов



Бумага

Чертёжные листы

Лучше покупать качественные

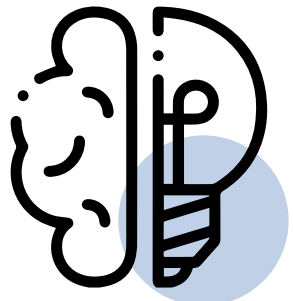
Формат А4 и А3

Без основной надписи

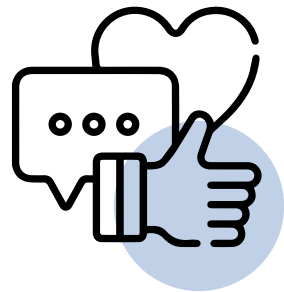


КООРДИНАТОРЫ

Координаторы — это твои самые верные товарищи-старшекурсники, которые будут помогать тебе адаптироваться к жизни в Университете



**Студенты
старших курсов**
Которые прошли обучение



**Знают всё
о Бауманке**

От учёбы до вкусных
мест для встречи
с одногруппниками



**Постоянно
на связи с группой**
Будет добавлен в чат группы,
а в сентября проведёт
первую очную встречу



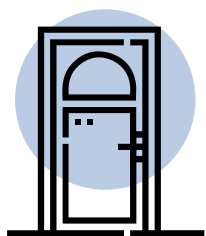
**Расскажут
про учёбу**

Лайфхаки, полезные
советы и многое
другое

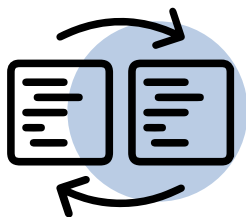


ЧЕМ ОНИ ПОМОГУТ?

Координатор владеет всей информацией, которая может понадобиться первокурснику на каждом из этапов адаптации к Университету.



Местонахождение
«проблемных»
аудиторий



Перевод
на другое
направление



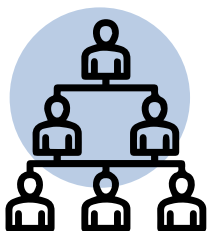
Лайфхаки по учёбе



Мероприятия
Университета



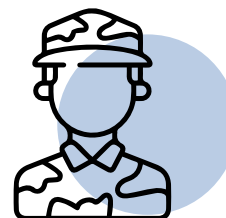
Взаимодействие
с преподавателями



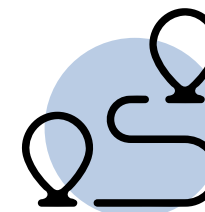
Всё об Университете,
подразделениях
и организациях



Твой план
действий в первое
время



Поступление
в Военно-учебный
центр



Навигация
по Университету



СОБРАНИЯ ФАКУЛЬТЕТОВ

На собраниях ты получишь информацию об обучении, а также познакомишься с руководством факультета и старостой своей группы

РК 28 АВГУСТА
10:00, 12:00 (РК6)
АУД. 520

Л 29 АВГУСТА
14:00
АУД. 310Л

ФМОП 30 АВГУСТА
12:00
АУД. 515Ю

Э 28 АВГУСТА
10:00
БЗДК

ФН 29 АВГУСТА
14:00
БЗДК

ПС 30 АВГУСТА
12:00
АВИАМОТОРНАЯ, 55 К.8

РТ 29 АВГУСТА
10:00
УЛ. АВИАМОТОРНАЯ, 57

МТ 29 АВГУСТА
16:00
БЗДК

СМ 30 АВГУСТА
12:00
БЗДК

РЛМ 29 АВГУСТА
10:00
БЗДК

ИБМ 30 АВГУСТА
10:00
БЗДК

СГН 30 АВГУСТА
14:00
АУД. 744Л

ИУ 29 АВГУСТА
12:00
БЗДК

ЮР 30 АВГУСТА
11:00
АУД. 502Ю

ГУИМЦ 31 АВГУСТА
12:00
АУД. 120Т

АК 30 АВГУСТА
10:00
Г. РЕУТОВ, УЛ. ГАГАРИНА, 33

РКТ 31 АВГУСТА
9:00
Г. КОРОЛЕВ, УЛ. ГРАБИНА, 1А

Чтобы не потеряться в стенах Бауманки – смотри [страницу 6-7](#)



ОТВЕТЫ НА ВОПРОСЫ

КАК ПОЛУЧИТЬ СПРАВКУ В ДЕКАНАТЕ?

Для получения справки необходимо:

- Зайти в личный кабинет студента
- Открыть раздел «Электронные услуги»
- Заполнить форму

Время изготовления справки в электронном виде – до 1 часа, в бумажном – 3 рабочих дня

КАК ПОДАТЬ ЗАЯВЛЕНИЕ НА СОЦИАЛЬНУЮ СТИПЕНДИЮ?

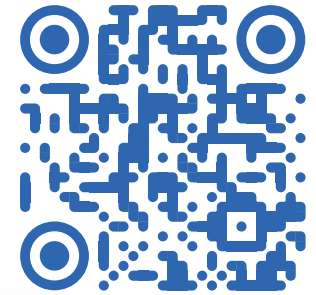
Очно в кабинете 435а. Расписание можно узнать там же. К заявлению необходимо прикрепить следующие документы:

- Сканированную копию заявления (с визой деканата)
- Копию паспорта
- Оригинал справки



МАГАЗИН АТРИБУТИКИ

Официальный магазин бауманской атрибутики «Ernestovich» находится в Главном здании в северном крыле второго этажа



Telegram-канал
магазина «Ernestovich»

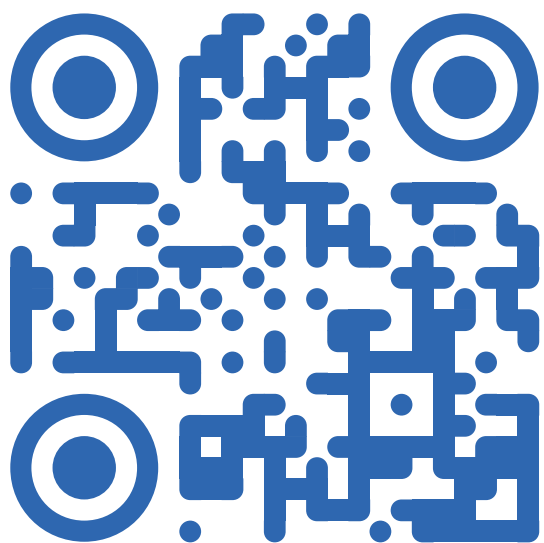


Возможен заказ онлайн!

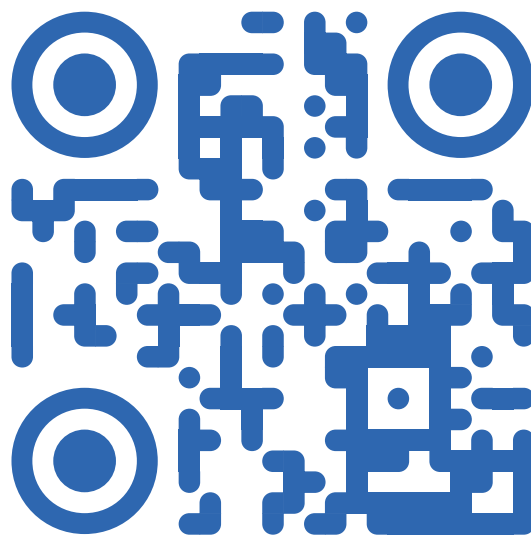


ПОДПИСЫВАЙСЯ!

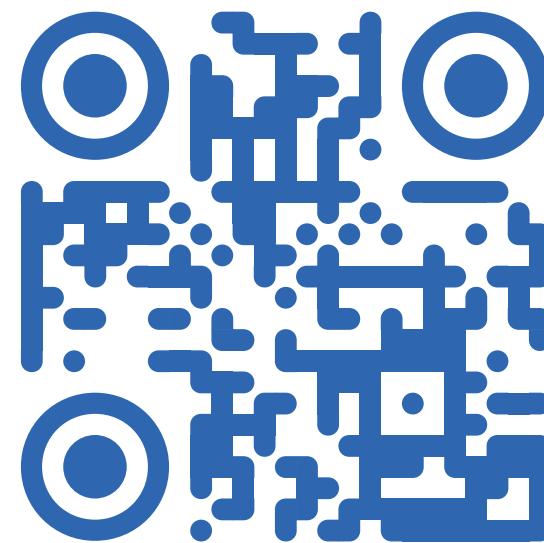
Бауманская жизнь полна интересных событий. Следи за новостями Университета в наших социальных сетях



Официальная группа
МГУ им. Н.Э. Баумана
в VK



Официальный
Telegram-канал
МГУ им. Н.Э. Баумана



Telegram-канал «B2B»
с возможностями
для молодёжи



ПРИЛОЖЕНИЕ

График медицинских осмотров студентов первого курса

| День недели | Время | 02.09.24 | 09.09.24 | 16.09.24 | 23.09.24 | 30.09.24 |
|-------------|-------|--------------------|------------------|------------------|------------------|------------------|
| ПОНЕДЕЛЬНИК | 8:00 | РЛ1-11 каб 218 | МТ2-12 каб 218 | Э1-11 каб 218 | СГН3-13Б каб 303 | СМ8-11 каб 218 |
| | | РЛ2-14 каб 303 | МТ10-12 каб 303 | Э2-11 каб 303 | РК6-13Б каб 218 | СМ13-13 каб 303 |
| | | МТ7-12 каб 215 | ФН7-11Б каб 215 | Э2-12Б каб 215 | РК6-18Б каб 215 | СМ5-11Б каб 215 |
| | | МТ3-12 каб 225 | ИУ2-11 каб 225 | Э4-11 каб 225 | РК4-11Б каб 225 | СМ6-11 каб 225 |
| | | МТ12-12 каб 209 | ИУ3-11Б каб 209 | Э4-12 каб 209 | РК5-11Б каб 209 | СМ7-13Б каб 209 |
| | | ФН11-11Б каб 302 а | ИУ3-12Б каб 302а | Э9-11Б каб 302а | РК5-12Б каб 302а | СМ9-11 каб 302а |
| | 12:30 | ИБМ2-11Б каб 303 | ИУ3-13Б каб 225 | Э9-12Б каб 225 | РК9-13Б каб 225 | СМ9-12 каб 218 |
| | | ФН3-11Б каб 218 | ИУ8-15 каб 209 | СГН3-11Б каб 209 | СМ8-12 каб 209 | ИУ8-13 каб 209 |
| | | ИУ8-14 каб 209 | ИУ10-19 каб 218 | СГН3-12Б каб 218 | СМ4-12 каб 218 | ИБМ1-12Б каб 225 |
| | | | | | АК2-11 каб 302а | |



ПРИЛОЖЕНИЕ

График медицинских осмотров студентов первого курса

| День недели | Время | 03.09.24 | 10.09.24 | 17.09.24 | 24.09.24 |
|----------------|-------|------------------|-------------------|-------------------|------------------|
| ВТОРНИК | 8:00 | ИБМ6-11Б каб 303 | ИБМ6-12Б каб 303 | БМТ2-11Б каб 225 | Э8-12Б каб 303 |
| | | РЛ6-11Б каб 302а | МТ8-11Б каб 215 | БМТ2-12Б каб 302а | Э10-12Б каб 302а |
| | | МТ4-11Б каб 215 | МТ11-13Б каб 218 | ИУ7-14Б каб 215 | ЮР-11 каб 215 |
| | | МТ13-11Б каб 218 | БМТ1-11Б каб 302а | ИУ7-15Б каб 218 | ЮР-12 каб 218 |
| | | МТ11-12Б каб 209 | БМТ1-12Б каб 225 | ИУ8-12 каб 209 | ЮР-13 каб 209 |
| | | ФН3-12Б каб 225 | ИУ5-13Б каб 209 | Э3-13 каб 303 | РК6-16Б каб 225 |
| | 12:30 | ИУ2-12 каб 215 | ИУ5-16Б каб 303 | Э2-11Б каб 302а | РК9-12Б каб 303 |
| | | ИУ4-11Б каб 225 | ИУ6-14Б каб 215 | Э4-12Б каб 303 | СМ7-14Б каб 302а |
| | | ИУ4-13Б каб 302а | ИУ6-15Б каб 302а | Э5-11Б каб 215 | СМ11-11Б каб 215 |
| | | АК4-11 каб 209 | | | |



ПРИЛОЖЕНИЕ

График медицинских осмотров студентов первого курса

| День недели | Время | 04.09.24 | 11.09.24 | 18.09.24 | 25.09.24 |
|--------------|-------|--------------------------|-------------------|------------------|------------------|
| СРЕДА | 8:00 | ГУИМЦ - 3 группы каб 215 | ИБМ6-15Б каб 303 | ИУ1-11 каб 215 | ИУ6-13Б каб 209 |
| | | ЮР-14 ИУ10-18 каб 209 | МТ10-11 каб 215 | ИУ2-14 каб 225 | Э6-11 каб 303 |
| | | ИБМ7-14Б каб 225 | МТ8-12Б каб 218 | ИУ6-11Б каб 218 | Л4-13Б каб 302а |
| | | ИБМ2-12Б каб 303 | МТ12-11 каб 209 | ИУ6-12Б каб 209 | Э5-12Б каб 218 |
| | | ИБМ6-14Б каб 302а | МТ11-11Б каб 302а | ИУ7-16Б каб 302а | РК6-11Б каб 215 |
| | | РЛ2-11 каб 218 | ФН1-11Б каб 225 | Л4-11Б каб 303 | Э1-13 каб 225 |
| | 12:30 | РЛ2-11Б каб 209 | ФН2-11Б каб 218 | Э3-11 каб 209 | РК6-15Б каб 225 |
| | | Э5-11 каб 302а | ФН2-12Б каб 225 | Э3-12 каб 303 | РК9-11Б каб 209 |
| | | МТ2-11 каб 215 | БМТ1-13Б каб 209 | Л4-12Б каб 225 | СМ13-11Б каб 218 |
| | | МТ9-11Б каб 218 | | | |



ПРИЛОЖЕНИЕ

График медицинских осмотров студентов первого курса

| День недели | Время | 05.09.24 | 12.09.24 | 19.09.24 | 26.09.24 |
|----------------|-------|------------------|------------------|-------------------|------------------|
| ЧЕТВЕРГ | 8:00 | ИБМ7-13Б каб 303 | МТ6-11 каб 218 | ЮР-14 каб 303 | РК4-11 каб 215 |
| | | ИБМ7-12Б каб 225 | ИУ5-15Б каб 225 | ЮР-15 каб 225 | СМ12-11 каб 225 |
| | | МТ5-11 каб 302а | ИУ7-13Б каб 302а | СГН2-11Б каб 302а | СМ1-11Б каб 302а |
| | | ИУ1-12 каб 218 | ИУ10-13 каб 215 | РК6-12Б каб 218 | СМ5-12Б каб 218 |
| | | ИУ1-13 каб 209 | ИУ10-16 каб 209 | РК6-14Б каб 209 | СМ5-11 каб 209 |
| | | ИУ2-13 каб 215 | ИУ10-17 каб 303 | РК6-17Б каб 215 | СМ10-11 каб 303 |
| | 12:30 | ИУ4-12Б каб 303 | Э4-11Б каб 303 | РК9-14Б каб 303 | СМ4-13 каб 215 |
| | | ИУ5-14Б каб 215 | Э7-11 каб 215 | СМ1-11 каб 302а | СМ6-12 каб 303 |
| | | ИУ10-12 каб 302а | Э7-12 каб 302а | СМ1-12 каб 215 | СМ9-13 каб 302а |
| | | | | АК3-11Б каб 218 | АК1-12 каб 218 |



ПРИЛОЖЕНИЕ

График медицинских осмотров студентов первого курса

| День недели | Время | 06.09.24 | 13.09.24 | 20.09.24 | 27.09.24 |
|-------------|-------|-------------------|--------------------|------------------|------------------|
| ПЯТНИЦА | 8:00 | ИБМ4-13Б каб 218 | РЛ1-13 каб 218 | РЛ1-19 каб 218 | РКТ1-11 каб 218 |
| | | ИБМ3-12Б каб 215 | РЛ2-12Б каб 215 | ИУ8-11 каб 225 | РКТ2-11 каб 215 |
| | | ИБМ4-11Б каб 303 | МТ1-11 каб 303 | ИУ9-11Б каб 209 | РКТ3-11 каб 303 |
| | | ИБМ5-11Б каб 302а | МТ3-11,19 каб 302а | ИУ9-12Б каб 302а | РКТ4-11 каб 302а |
| | | ИБМ7-11Б каб 209 | МТ6-12 каб 209 | Э8-11 каб 303 | Э8-11Б каб 209 |
| | | ИБМ6-13Б каб 225 | ФН11-14Б каб 225 | ПС2-11 каб 215 | Э10-11Б каб 225 |
| | 12:30 | РЛ1-12 каб 225 | БМТ3-11Б каб 225 | ПС3-11 каб 209 | СГН3-14Б каб 225 |
| | | РЛ2-12 каб 209 | ИУ1-11Б каб 209 | ПС4-11 каб 225 | СМ13-12Б каб 209 |
| | | РЛ6-11,19 каб 218 | ИУ1-12Б каб 218 | ПС4-12 каб 218 | СМ10-12 каб 218 |
| | | | | АК1-11 каб 215 | |



ПРИЛОЖЕНИЕ

График медицинских осмотров студентов первого курса

| День недели | Время | 07.09.24 | 14.09.24 | 21.09.24 | 28.09.24 |
|-------------|-------|-------------------|-------------------|------------------|------------------------|
| СУББОТА | 8:00 | ИБМ1-11Б каб 303 | МТ7-11 каб 303 | ИУ7-11Б каб 303 | Э1-12 каб 303 |
| | | ИБМ3-13Б каб 215 | МТ5-12 каб 215 | ИУ7-12Б каб 215 | СМ3-11 каб 215 |
| | | ИБМ5-12Б каб 302а | ФН11-12Б каб 302а | ИУ10-11 каб 302а | СМ3-12 каб 302а |
| | | ИБМ3-11Б каб 218 | ФН11-13Б каб 218 | ИУ10-14 каб 218 | СМ6-19, СМ6-13 каб 218 |
| | | ИБМ3-15Б каб 225 | ФН12-11Б каб 225 | ИУ10-15 каб 225 | СМ7-11Б каб 225 |
| | | ИБМ4-12Б каб 209 | ФН4-11Б каб 209 | РТ1-11 каб 209 | СМ7-12Б каб 209 |
| | 12:30 | ИБМ3-14Б каб 303 | ФН4-12Б каб 215 | РТ2-11Б каб 215 | СМ10-11Б каб 215 |
| | | РЛ2-13 каб 302а | ИУ5-11Б каб 302а | РТ4-11 каб 302а | СМ4-11 каб 302а |
| | | МТ1-12 каб 215 | ИУ5-12Б каб 303 | РТ5-11Б каб 303 | СМ2-11 каб 303 |